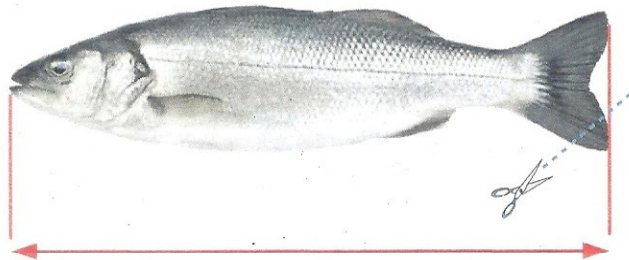


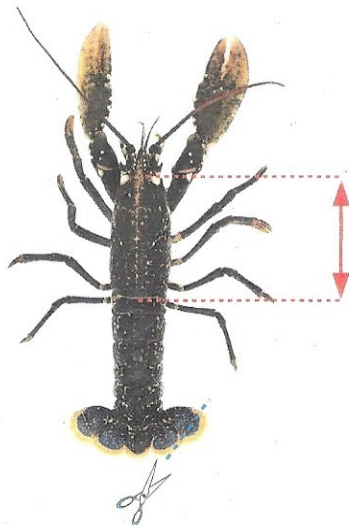
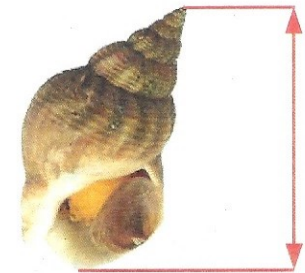
MESURE DE LA TAILLE D'UN ORGANISME MARIN – RÈGLEMENT (UE) 2019/1241



Poisson

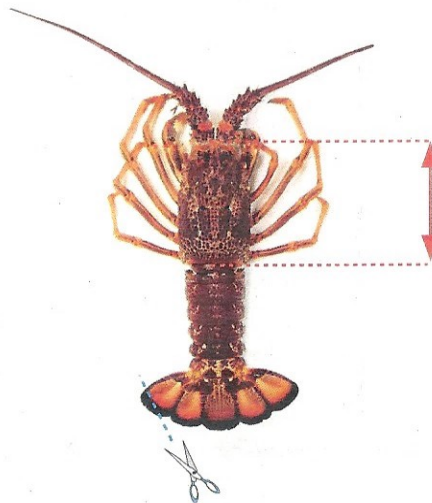


Mollusque

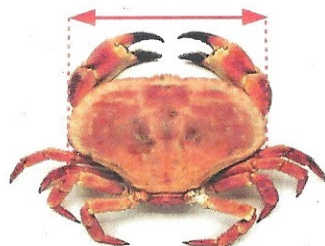


Homard (1)

Longueur de la carapace mesurée de l'arrière des orbites (1) ou la pointe du rostre (2) jusqu'à la bordure distale du céphalothorax

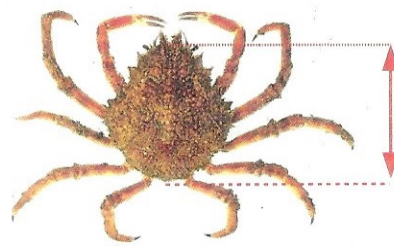


Langouste (2)



Tourteau

Longueur totale mesurée entre les rostrum jusqu'à la bordure postérieure de la carapace (3)



Araignée (3)

Pêche maritime de loisir à bord des navires et embarcations de plaisance :

Références réglementaires :

- décret n° 2014-1608 du 26 décembre 2014 relatif à la codification de la partie réglementaire du livre IX du code rural et de la pêche maritime
- arrêté R53-2019-04-18-001 du 18 avril 2019 portant approbation de la délibération n° 2019-004 « CRUSTACE – B » du 5 avril 2019 du comité national des pêches maritimes et des élevages marins ;
- arrêté du 15 février 1974 relatif aux caractéristiques et modalités d'emploi des engins de pêche autorisés à bord des navires de plaisance.

Engins autorisés à bord des navires et embarcations soumis à immatriculation :

- 2 palangres munies chacune de trente hameçons ;
- 1 foène ;
- 1 époussette ou « salabre » ;
- 1 carrelet par navire et 3 balances par personne embarquée ;
- lignes grées sous condition que l'ensemble des lignes utilisées en action de pêche soit équipé au maximum de 12 hameçons, un leurre étant équivalent à un hameçon ;
- 2 casiers à crustacés : la taille minimale du maillage des filets ou grillage constituant les casiers est de 80 mm, maille étirée, goulotte de 140 mm minimum ; pour les crevettes, le maillage constituant les casiers est de 8 mm maille étirée ;
- 1 filet maillant ou 1 filet trémail d'un maillage minimum de 60 mm maille étirée, d'une longueur maximale de 50 mètres, d'une hauteur maximale de 2 mètres en pêche.

Tout engin de pêche mouillé en mer doit être signalé au moyen de bouées marquées des lettres et du numéro du navire auquel il appartient.

L'usage du « casier-piège » est interdit pour la pêche maritime de loisir. Est considéré comme « casier-piège », tout casier équipé d'une goulotte non rigide, d'un diamètre inférieur à 140 mm, disposant d'un cloisonnement ou d'un dispositif anti-retour.

Il est interdit de détenir et d'utiliser tout vire-casier, vire-filet, treuil, potence mécanisée ou mécanisme d'assistance électrique ou hydraulique permettant de remonter les lignes de pêche et engins de pêche à bord ; l'utilisation d'engins électriques de type vire-lignes électrique ou moulinets électriques est autorisée dans la limite de trois engins électriques par navire, d'une puissance maximale de 800 watts chacun.

Filet fixe (calé) : pêche fermée du 15 juin au 15 septembre : soumis à autorisation, limité à 1 filet d'une longueur maximale de 50 m et d'une hauteur de 2 m pour un maillage minimum de 100 mm – arrêté du 14 septembre 2015 fixant les conditions de pose de filets fixes dans la zone de balancement des marées sur le littoral des Côtes d'Armor.

Lignes de fond : pêche fermée du 1^{er} juin au 30 septembre – arrêté du 30 mai 1969 réglementant la pêche aux lignes de fond en Bretagne Nord.

Caractéristiques des engins de pêche autorisés pour l'exercice de la pêche à pied de loisir en Bretagne :

- Binette : lame rectangulaire de longueur maximale de 10 cm et de largeur maximale de 15 cm ;
- Couteau : longueur hors tout (manche compris) maximale de 20 cm ;
- Croc / Crochet : manche et tige recourbée métallique de longueur hors tout maximale de 150 cm ;
- Époussette : filet rond ou ovale monté sur un manche ; filet de diamètre maximum de 40 cm et de maillage minimum de 16 mm étiré ;
- Fouche : 4 dents d'une longueur maximale de 20 cm ;
- Griffe : extrémité comptant au maximum 4 dents recourbées d'une longueur maximale de 10 cm ;
- Râteau : non grillagé et sans poche ; largeur maximale de 35 cm à son extrémité qui est composée de dents d'une longueur maximale de 10 cm ;

Pas de caractéristiques particulières sur le couteau à palourdes, la cuillère, la gouge à couteaux, le marteau et burin, le grappin à oursins.

DÉLÉGATION À LA MER ET AU LITTORAL : PÊCHE PLAISANCE DANS LES CÔTES-D'ARMOR

Références réglementaires :

- arrêté du 15 janvier 2018 et l'arrêté du 29 janvier 2013 modifiant l'arrêté du 26 octobre 2012 déterminant la taille minimale ou le poids minimal de capture des poissons et autres organismes marins effectuée dans le cadre de la pêche maritime de loisir ;
- arrêté n° 2014-9311 modifiant l'arrêté n° 2013-7456 du 21 octobre 2013 réglementant l'exercice de la pêche maritime de loisir pratiquée à pied en Bretagne pour les coquillages, échinodermes et vers marins ;
- règlement (UE) 2023/194 du conseil du 30 janvier 2023 établissant, pour 2023, les possibilités de pêche pour certains stocks halieutiques et groupes de stocks halieutiques, applicables dans les eaux de l'Union, et pour les navires de pêche de l'Union, dans certaines eaux n'appartenant pas à l'Union ;
- règlement (UE) 2019/1241 du parlement européen et du conseil du 20 juin 2019 relatif à la conservation des ressources halieutiques et à la protection des écosystèmes marins par des mesures techniques.

POISSONS			CRUSTACÉS			
Espèces	Tailles et poids minimaux	Quantités maximales	Espèces	Tailles minimales	Quantités maximales	Espèces
Alose (<i>Alosa</i> spp.)	30 cm	-	Araignée (<i>Maia squinado</i>) (**)(*) (●)	12 cm	-	
Anchois (<i>Engraulis encrasicolus</i>)	12 cm	-	Bouquet (<i>Palaeomon serratus</i>) (●)	5 cm (longueur totale)	-	
Bar commun (<i>Dicentrarchus labrax</i>) (**)(1)	42 cm	2	Crevette (autres que bouquet)	3 cm (longueur totale)	-	
Bar moucheté (<i>Dicentrarchus punctatus</i>)	30 cm	-	Etrille (<i>Polydora henslowi</i>) (●)	6,5 cm	-	
Barbue (<i>Scophthalmus robus</i>)	30 cm	-	Homard (<i>Homarus gammarus</i>) (*) (●)	8,7 cm	-	
Cabillaud (<i>Gadus morhua</i>) (**)	42 cm	-	Langouste (<i>Palinurus</i> spp.) (**)(●)	11 cm	-	
Cardine (<i>Lepidorhombus</i> spp.)	20 cm	-	Langoustine (<i>Nephrops norvegicus</i>)	9 cm (longueur totale)	-	
Chinchard (<i>Trachurus</i> spp.)	15 cm	-	Tourteau (<i>Cancer pagurus</i>) (●)	15 cm (au Nord du 48° parallèle Nord)	-	
Congre (<i>Conger conger</i>)	60 cm	-	ECHINODERMES			
Dorade grise (<i>Spondylosoma cantharus</i>)	23 cm	-	Espèces	Tailles minimales	Quantités maximales	Ergins autorisés
Dorade rose (<i>Pagellus bogaravo</i>)	40 cm	-	Oursin (<i>Paracentrotus lividus</i>) (3)	5,5 cm (piquants exclus)	12	Couteau, grappin à oursin
Dorade royale (<i>Sparus aurata</i>) (*)	23 cm	-	MOLLUSQUES			
Eglefin (<i>Melanogrammus aeglefinus</i>)	30 cm	-	Espèces	Tailles et poids minimaux	Quantités maximales	Ergins autorisés
Flet (<i>Platichthys flesus</i>)	20 cm	-	Bivalves :			
Germon (<i>Thunus alalunga</i>)	2 kg	-	Amande de mer (<i>Glycymeris glycymeris</i>) (4)	-	100	Binette, couteau à palourde, cuillère, griffe, râteau
Hareng (<i>Clupea harengus</i>)	20 cm	-	Clam (<i>Mercenaria mercenaria</i>)	4,3 cm	100	Binette, couteau à palourde, cuillère, griffe, râteau
Lieu jaune (<i>Pollachius pollachius</i>) (**)	30 cm	-	Clovisse (<i>Venerupis pullastra</i>)	4 cm	-	-
Lieu noir (<i>Pollachius virens</i>) (*)	35 cm	-	Coque (<i>Cerastoderma edule</i>) (***)	2,7 cm	300	Binette, couteau à palourde, cuillère, griffe, râteau
Lingue (<i>Molva molva</i>)	63 cm	-	Coquille Saint-Jacques (<i>Pecten maximus</i>) (5)	11 cm	30	Epuisette
Lingue bleue (<i>Molva dipterygia</i>)	70 cm	-	Couteau (<i>Ensis</i> spp., <i>Pharus legumen</i> , <i>Solen</i> spp.)	10 cm	60	Gouge à couteau
Limande (<i>Limanda limanda</i>)	20 cm	-	Huître creuse (<i>Crassostrea gigas</i>)	5 cm	60	Marteau et burin, couteau
Limande sole (<i>Microstomus kitt</i>)	25 cm	-	Huître plate (<i>Ostrea edulis</i>)	6 cm	60	Marteau et burin, couteau
Lotte (<i>Lophius piscatorius</i>)	50 cm	-	Maître solide (<i>Spisula solidula</i>)	2,5 cm	100	Binette, couteau à palourde, cuillère, griffe, râteau
Maigre (<i>Argyrosomus regius</i>) (*)	45 cm	-	Moule (<i>Mytilus edulis</i>)	4 cm	300	Couteau, griffe
Maquereau (<i>Scomber</i> spp.) (**)	20 cm	-	Olive de mer (<i>Donax</i> spp.) (6)	2,5 cm	500	Griffe
Merlan (<i>Merlangius merlangus</i>)	27 cm	-	Palourde européenne (<i>Ruditapes decussatus</i>) (***)	4 cm	150	Binette, couteau à palourde, cuillère, griffe, râteau
Merlu (<i>Merluccius merluccius</i>)	27 cm	-	Palourde japonaise (<i>Ruditapes philippinarum</i>) (***)	3,5 cm	150	Binette, couteau à palourde, cuillère, griffe, râteau
Mostelle (<i>Phycis blennoids</i>)	30 cm	-	Palourde rose (<i>Venerupis rhomboides</i>)	4 cm	150	-
Mulet (<i>Mugil</i> spp.)	30 cm	-	Palourde rouge / Vémis (<i>Callista chione</i>)	6 cm	100	Binette, couteau à palourde, cuillère, griffe, râteau
Ophie (<i>Belone belone</i>)	30 cm	-	Praire (<i>Venus verrucosa</i>)	4,3 cm	100	Binette, couteau à palourde, cuillère, griffe, râteau
Plie / Carrelet (<i>Pleuronectes platessa</i>)	27 cm	-	Telline (<i>Tellina</i> spp.) (6)	2,5 cm	500	Griffe
Rouget barbet ou de roche (<i>Mullus</i> spp.)	15 cm	-	Vanneau / Pétoncle (<i>Chlamys</i> spp.)	4 cm	100	Couteau
Sar commun (<i>Diplodus sargus</i>) (*)	25 cm	-	Vémis (<i>Spisula</i> spp.)	2,8 cm	100	Binette, couteau à palourde, cuillère, griffe, râteau
Sardine (<i>Sardina pilchardus</i>)	11 cm	-	Céphalopodes :			
Saumon (<i>Salmo salar</i>)	50 cm	-	Poulpe (<i>Octopus vulgaris</i> , <i>Eledone cirrhosa</i>)	750 g	-	-
Sole (<i>Solea</i> spp.) (*)	25 cm	-	Gastéropodes :			
Thon rouge (<i>Thunnus thynnus</i>) (2)	30 kg ou 115 cm	1 et bague obligatoire	Bigorneau (<i>Littorina littorea</i>)	-	500	-
Truite de mer (<i>Salmo trutta</i>)	35 cm	-	Buccin ou bulot (<i>Buccinum undatum</i>)	4,5 cm	100	Couteau
Turbot (<i>Psetta maxima</i>)	30 cm	-	Ormeau (<i>Haliotis</i> spp.) (7)	9 cm	20	Couteau, croc, croche

(1) pêcher - relâcher du 01/02/23 au 31/03/23 à la canne ou à la ligne à main : pêche autorisée du 01/01/23 au 31/01/23 et du 01/04/23 au 31/12/23 mais interdite au filet fixe et limitée à 2 prises (TMRC) par pêcheur et par jour.

(2) pêche soumise à autorisation - Pêcher-relâcher 01/06/23 au 18/11/2023 - Capture (TMRC) 14/07/23 au 13/10/23 et quota disponible, marquage : bague turquoise

(3) pêche fermée du 16 avril au 14 octobre ;

(4) pêche fermée du 1^{er} mai au 31 août ;

(5) pêche fermée du 15 mai au 30 septembre ; en chasse sous-marine, limitée à 30 coquilles Saint-Jacques par pêcheur et par jour et autorisée aux dates et heures de pêche applicables à tous les professionnels - arrêté 192/97 du préfet de région Bretagne portant réglementation particulière de la pêche sous-marine de loisir sur le littoral de la région Bretagne ;

(6) pêche fermée du 1^{er} juillet au 31 août ;

(7) pêche fermée du 15 juin au 31 août : interdit en chasse sous-marine - arrêté 192/97 du préfet de région Bretagne portant réglementation particulière de la pêche sous-marine de loisir sur le littoral de la région Bretagne.

(*) Ni pêche au casier, ce dernier doit être équipé d'une goulotte rigide d'un diamètre de 140 mm ou plus, droite ou conique sans cloisonnement ou dispositif anti-retour - arrêté R53-2019-04-18-001 du 18 avril 2019 portant approbation de la délibération n° 2019-004 « CRUSTACE - CRPM-B » du 5 avril 2019 du comité national des pêches maritimes et des élevages marins.

(**) marquage des captures : pêches à pied, du ritage, en chasse sous-marine ou depuis une embarcation dès la mise à bord : ce marquage consiste en l'ablation de la partie inférieure de la nageoire caudale ; hormis l'opération de marquage, les spécimens pêchés doivent être conservés entiers jusqu'à leur débarquement, le marquage ne devant pas empêcher la mesure de la taille du poisson - arrêté du 17 mai 2011 imposant le marquage des captures effectuées dans le cadre de la pêche maritime de loisir ;

(***) pêche limitée à 6 unités en chasse sous-marine par pêcheur et par jour - arrêté 192/97 du préfet de région Bretagne portant réglementation particulière de la pêche sous-marine de loisir sur le littoral de la région Bretagne ;

(****) cumul coques = palourdes limité à 300 dont 100 maximum de palourdes pour la pêche pratiquée à l'île Grande.

L'action de pêche maritime à pied s'exerce entre le lever et le coucher du soleil, à plus de 15 mètres du périmètre des concessions de cultures marines, sans que le pêcheur cesse d'avoir un appui au sol et sans équipement respiratoire permettant de rester immergé.

Toute personne pratiquant la pêche sous-marine de loisir doit signaler sa présence au moyen d'une bouée permettant de repérer sa position. L'exercice de la pêche sous-marine au moyen d'un fusil harpon est interdit au moins de 16 ans, entre le coucher et le lever du soleil, à moins de 150 m des navires ou embarcations de pêche et des ergins de pêche signalés par un balisage ; il est interdit aux pêcheurs sous-marins d'utiliser tout équipement respiratoire permettant de respirer sans revenir à la surface, de faire usage d'un foyer lumineux, d'utiliser, pour la capture des crustacés, une foène ou un appareil spécial pour la chasse-sous-marine (filet), de capturer les animaux marins pris dans les ergins ou filets placés par d'autres pêcheurs, de leur charger hors de l'eau un appareil spécial pour la chasse sous-marine - décret n° 2014-1608 du 26 décembre 2014 relatif à la codification de la partie réglementaire du livre IX du code rural et de la pêche maritime.